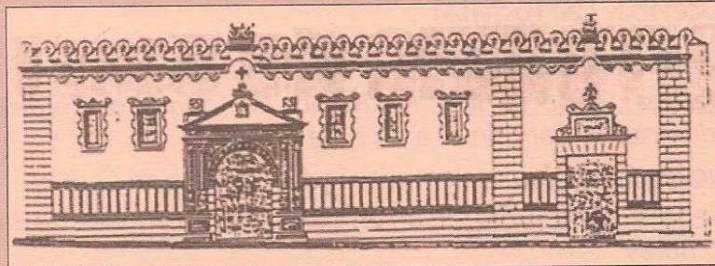


Iglesia de San Francisco de Asís



ALAMEDA DE COLÓN, 2
LAS PALMAS DE GRAN CANARIA

JUNIO 2013

Nº 93

DESDE LA ESPADAÑA:

Concluimos el curso pastoral

Ha llegado el mes de junio y, como todos los años, es el momento de hacer balance. Poco a poco nos hemos ido abriendo camino en medio de la maraña del momento y llega la hora de hacer diagnóstico del "estado" de nuestra pastoral. Acabamos de concluir las Primeras Comuniones de los niños, 36 en total y los diversos grupos y ministerios se disponen a evaluar sus tareas y servicios a lo largo del año.

La elección del Papa Francisco ha traído nuevos aires a la Iglesia y una brisa más cálida, procedente del Vaticano, recorre los atrios vetustos y pone en crisis el hieratismo de muchos. Mientras, en nuestra diócesis, no acabamos de romper la cinta de salida hacia una pastoral más creativa. Son tiempos difíciles a todos los niveles y el personal, cargado con las tareas de siempre, pero con menos recursos humanos, se bate en todos los frentes como si fueran cien veces más de los que son. Esto es sin duda un haber valioso de nuestra Iglesia, pero a la larga tiene su coste. Necesitamos gente vocacionada, al sacerdocio ministerial evidentemente, pero también voluntarios estables en otros servicios y tareas.

La gran asignatura pendiente es, hoy por hoy, la juventud. Y es ahí hacia donde debe apuntar una pastoral eclesial que quiera tener futuro. Esto es tarea de todos, de las familias en primer lugar, pero también de toda la comunidad cristiana. No es un reto fácil de solucionar, pero sí que es o debería ser ilusionante, aunque sea al mismo tiempo complejo.

En estos momentos en los que la crisis económica atrae hasta nuestras cáritas miles de personas que carecen de apoyo y respuestas inmediatas a sus problemas de sobrevivencia, la Iglesia aparece ante la sociedad como un recurso útil y necesario, pero, como decía nuestro Papa Francisco, la Iglesia no es una ONG más, ni podemos reducir nuestro compromiso con los más débiles a un simple activismo, supletorio de las carencias de la sociedad civil.

El tema que ha servido a lo largo de estos últimos años para reflexionar y colorear nuestra acción pastoral tiene que ver, sobre todo, con una persona, Jesús de Nazaret y es desde esa experiencia de encuentro y acogida desde donde todo lo que hacemos podría tener un significado diferente.

Junto a estas cuestiones de fondo, en la Hoja de este mes, encontramos también el balance económico del último año. En él destacamos nuestra aportación material a las necesidades de los más desfavorecidos a través de nuestras caritas parroquial, arciprestal y diocesana. Una carita parroquial que no sólo busca ayudar, sino que poco a poco trata de promocionar a las personas que se acercan a ella o a las que nos acercamos, a través de talleres y actividades que van más allá de la simple beneficencia.

Por todo esto, y al filo del paréntesis del verano que siempre suele ser un tiempo más disperso, no nos resta sino dar gracias al Espíritu de Dios que nos alienta y nos mantiene y hacer extensivo este agradecimiento, en nombre de toda la parroquia, a tantas y tantas personas que nos regalan su tiempo y sus recursos para que el Evangelio tome cuerpo en nuestra vida comunitaria.

Agenda Parroquial

Jueves 6 de junio: Consejo Arciprestal, a las 20 horas.

Viernes 7 de junio: Festividad del Sagrado Corazón de Jesús, Adoración al Santísimo, a las 6 de la tarde.

Jueves 13 de junio: Jornadas institucionales de Caritas.

Viernes 14 de junio: Reunión de padres y padrinos de Bautismo, a las 20 horas.

Lunes 17 de junio: Oración comunitaria, a las 7,45 de la tarde.

Martes 18 de junio: Reunión del equipo de sacerdotes del Arciprestazgo, a las 12 horas.

Jueves 20 de junio: Reunión del Consejo Pastoral Parroquial, a las 7,45 de la tarde.

Viernes 21 de Junio: Asamblea Parroquial, a las 7,45 de la tarde.

Domingo 23 de Junio: Bautismos comunitarios, a las 10,45 horas.

VIDA PARROQUIAL

Nos alegramos de la incorporación a nuestra Comunidad Cristiana por el sacramento del Bautismo de:

Olivia Mercado Cristóbal, hijo de Jorge y Dainty Peach; Giulia Rosa Bresciani Medau, hija de Luigi y Stefania.

En el paado mes de Mayo hicieron su Primera Comunión en nuestra Parroquia 36 niños. Nuestra Felicitación

Oramos por los difuntos y nos unimos al dolor de sus familias:

† D. José González Jiménez y † Don Pablo de la Nuez Marrero.

Las Cuentas Claras

PARROQUIA SAN FRANCISCO DE ASIS

Relación de ingresos y gastos durante el año 2.012

INGRESOS

Concepto	Importe
PRESTACION DE SERVICIOS	
Tasas despacho parroquial	361,00
Bautizos, bodas, etc.	1.468,00
De estipendios	3.215,00
APORTACION DE LOS FIELES	
Suscripciones	2.290,78
Colecta para la parroquia	31.000,74
Donativos y limosnas	14.693,43
COLECTAS PARA OTRAS INSTITUCIONES	
Campaña contra el Hambre	3.000,36
Día del Seminario	2.000,00
Día Nacional de la Caridad	2.000,00
Domund	2.500,00
Día Iglesia Diocesana	2.200,00
Infancia Misionera	1.700,00
Santos Lugares	900,00
Clero Nativo	700,00
Hucha Cuaresmal	3.685,00
Otras colectas	600,00
Cáritas	30.812,66
IGLESIA AL DIA	
Revista Iglesia al día (cobros)	440,00

GASTOS

Concepto	Importe
COMPRAS	
Material diverso	142,32
Material para el culto	1.903,11
SERVICIOS EXTERIORES	
Reparación y conservación	3.636,05
Servicios profesionales indenpend.	1.175,94
Primas de seguros	2.139,10
Servicios bancarios	272,84
Agua	437,88
Electricidad	1.374,54
OTROS SERVICIOS	
Material de oficina	1.149,10
Teléfono	1.557,30
Ayudas al personal no seglar	5.723,00
Gastos de personal seglar	13.236,33
Salario personal limpieza	6.473,79
Seguridad Social	1.743,63
COMUNICACION SOLIDARIA	
Entrega a Cáritas Diocesana	4.509,95
" " Arciprestal	9.019,79
" " Parroquial	17.282,92
Ley de Rentas Eclesiásticas	7.343,08
Aportación a nóminas del Clero	11.448,00
Entrega colectas a Instituciones	19.285,36
IGLESIA AL DIA	
Revista Iglesia al día (pagos)	400,00

T O T A L 103.566,97

110.254,03

INGRESOS 103.566,97 EUROS
GASTOS 110.254,03 EUROS
DEFICIT 6.687,06 EUROS